

# Hólaskarð ehf.

Efnistaka við Affall í landi Vorsabæjar í Rangárþingi eystra

---



Mat á umhverfisáhrifum

Drög að tillögu að matsáætlun



20. mars 2020

Ljósmyndir og kort: Environice  
Unnið af Environice fyrir Hólaskarð ehf.

## Efnisyfirlit

<b>1. Inngangur</b> .....	<b>5</b>
1.1 Almennt.....	5
1.2 Tillaga að matsáætlun .....	6
1.3 Matsskylda framkvæmdar.....	6
1.4 Framkvæmdaleyfi .....	6
1.5 Mat á umhverfisáhrifum - tímaáætlun og umsjón .....	7
<b>2. Um framkvæmdina</b> .....	<b>8</b>
2.1 Tilgangur og markmið.....	8
2.2 Framkvæmdaraðili .....	8
2.3 Lýsing framkvæmdar.....	8
2.3.1 Vinnsluáætlun og frágangur.....	8
2.3.2 Efnisvinnsla og tækjabúnaður.....	8
2.3.3 Vegtenging og aðkoma .....	8
2.4 Valkostir .....	9
2.4.1 Aðalvalkostur .....	9
2.4.2 Aðrir valkostir.....	9
2.4.3 Núllkostur .....	9
<b>3. Staðhættir og skipulag</b> .....	<b>10</b>
3.1 Staðsetning og staðhættir .....	10
3.2 Eignarhald.....	10
3.3 Fyrirliggjandi skipulagsáætlanir.....	10
3.3.1 Aðalskipulag .....	10
3.3.2 Deiliskipulag.....	11
<b>4. Mat á umhverfisáhrifum</b> .....	<b>12</b>
4.1 Tilgangur mats á umhverfisáhrifum.....	12
4.2 Þættir sem valda áhrifum .....	12
4.3 Áhersluþættir mats á umhverfisáhrifum.....	12
4.3.1 Hverfisvernd.....	13
4.3.2 Fuglalíf.....	13
4.3.3 Fiskar .....	14
4.3.4 Landslag og sjónrænir þættir .....	14
4.3.5 Hljóðvist og umferð .....	14

4.3.6	Útivist og ferðamennska.....	14
4.4	Umhverfisþættir sem ekki verður fjallað nánar um í frummatsskýrslu.....	14
4.4.1	Fornminjar .....	14
4.4.2	Gróður og vistgerðir .....	16
4.4.3	Jarðfræði og jarðmyndanir .....	16
4.4.4	Samfélag og atvinnulíf .....	17
4.4.5	Áhrif af foki.....	17
4.4.6	Vatnsvernd .....	18
4.4.7	Jarðvangurinn Katla Geopark.....	18
<b>5.</b>	<b>Kynning og samráð.....</b>	<b>19</b>
<b>6.</b>	<b>Gögn og heimildir .....</b>	<b>20</b>

## Myndaskrá

Mynd 1.1:	Yfirlitsmynd sem sýnir staðsetningu fyrirhugaðrar efnistöku.....	5
Mynd 1.2:	Loftmynd af framkvæmdasvæði. ....	6
Mynd 3.1:	Úr gildandi aðalskipulagi Rangárþings eystra – Vorsabæjarnáma (nr. E-367).....	11
Mynd 4.1:	Friðlýstar fornleifar á sveitarfélagsuppdrætti, (P12, P13 og P14).....	15
Mynd 4.2:	Gróðurþekju á framkvæmdasvæði. ....	16
Mynd 4.3:	Jarðfræðikort af vefsíðu Náttúrufræðistofnunar Íslands. ....	17

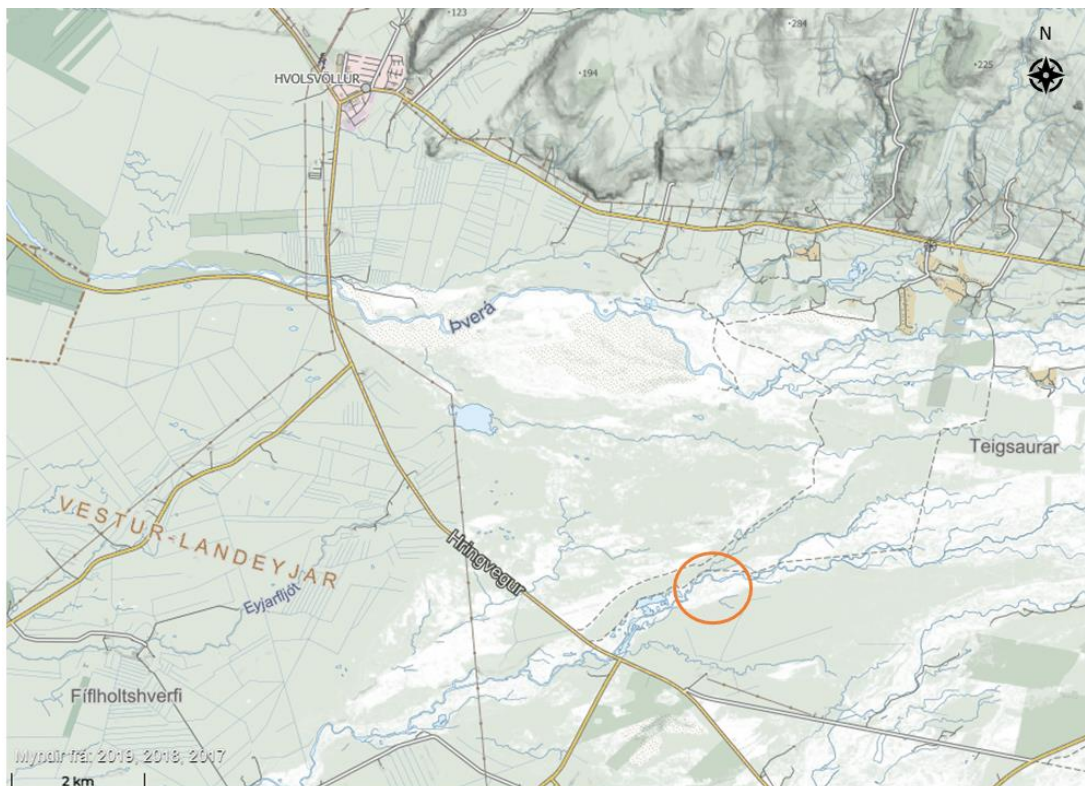
# 1. Inngangur

## 1.1 Almennt

Hér er sett fram tillaga að matsáætlun vegna mats á umhverfisáhrifum efnistöku í landi Vorsabæjar í sveitarfélaginu Rangárþingi eystra. Tilgangur matsáætlunarinnar er að veita almenningi, umsagnaraðilum og öðrum hagsmunaaðilum tækifæri til að mynda sér skoðun á efnistöku komandi umhverfismats og koma athugasemdum á framfæri á frumstigum umhverfismatsins.

Fyrirhugað efnistökusvæði er á milli Affallsins í vestri og ræktaðra túna í austri í landi Vorsabæjar. Námusvæðið er í innan við 1 km fjarlægð frá Suðurlandsvegi (Þjóðvegi 1) og í um 10 km aksturleið frá Hvolsvelli. Náman í landi Vorsabæjar er skilgreind sem náma E-367 í aðalskipulagi Rangárþings eystra.<sup>1</sup> Hólaskarð ehf. er rekstraraðili efnistökusvæðisins og gert er ráð fyrir að teknir verði um 630.000 m<sup>3</sup> af steypusandi í námunni. Efnið verður fyrst og fremst notað sem fylliefni í steinsteypu en mögulega verður einhver hluti efnisins unninn í klæðningarefni á vegi.

Hinum megin (vestan) við Affallið er önnur náma í landi Berjaness (E-362 í aðalskipulagi) sem sami framkvæmdaraðili hefur rekið. Landeigandi hefur ákveðið að leyfa ekki meiri efnistöku í landinu og auk þess er framkvæmdaleyfið fallið úr gildi. Mynd 1 sýnir staðsetningu fyrirhugaðrar efnistöku í landi Vorsabæjar og mynd 2 sýnir loftmynd af framkvæmdasvæði.



Mynd 1.1: Yfirlitsmynd sem sýnir staðsetningu fyrirhugaðrar efnistöku.

<sup>1</sup> Aðalskipulag Rangárþings eystra 2012-2024, 2015.



Mynd 1.2. Loftmynd af framkvæmdasvæði.

## 1.2 Tillaga að matsáætlun

Tillaga að matsáætlun er verkáætlun fyrir fyrirhugað mat á umhverfisáhrifum framkvæmdarinnar. Í tillögu að matsáætlun er gerð grein fyrir framkvæmdinni, framkvæmda- og áhrifasvæði hennar lýst, svo og þeim þáttum umhverfisins sem taldir eru geta orðið fyrir áhrifum. Í matsáætlun er því jafnframt lýst hvernig staðið verður að rannsóknum og mati á áhrifum. Samkvæmt 16. gr. reglugerðar um mat á umhverfisáhrifum skal framkvæmdaaðili leita samráðs eins snemma og kostur er og kynna umsagnaraðilum og almenningi tillögu að matsáætlun.

## 1.3 Matsskylda framkvæmdir

Í 1. viðauka laga um mat á umhverfisáhrifum nr. 106/2000 eru tilgreindar þær framkvæmdir sem ávallt eru háðar mati á umhverfisáhrifum. Efnistaka á landi eða úr hafsbotni þar sem áætlað er að raska 50.000 m<sup>2</sup> svæði eða stærra eða efnismagn er 150.000 m<sup>3</sup> eða meira er ávallt háð mati á umhverfisáhrifum (flokkur A). Í flokki B og C eru tilgreindar þær framkvæmdir sem kunna að hafa í för með sér umtalsverð umhverfisáhrif og metið er í hverju tilviki með tilliti til eðlis, umfangs og staðsetningar hvort háðar skuli mati á umhverfisáhrifum.

Eins og komið hefur fram er áætluð efnistaka í landi Vorsabæjar um 630.000 m<sup>3</sup> og samkvæmt lögum um mat á umhverfisáhrifum fellur framkvæmdin því undir flokk A, með vísan til tl. 2.01 og tl. 13.01 í 1. viðauka laganna. Framkvæmdin er því matskyld.

## 1.4 Framkvæmdaleyfi

Í 13. gr skipulagslaga nr. 123/2010 kemur fram að aflu skuli framkvæmdaleyfis sveitarstjórnar vegna meiri háttar framkvæmda sem áhrif hafa á umhverfið og breyta ásýnd þess, svo sem breytingar lands með jarðvegi eða efnistöku, og annarra framkvæmda sem falla undir lög um mat á umhverfisáhrifum.

Framkvæmdaleyfi vegna efnistöku skal gefið út til tiltekins tíma og skal í leyfinu gerð grein fyrir stærð efnistökusvæðis, vinnsludýpi, magni og gerð efnis sem heimilt er að nýta samkvæmt því, vinnslutíma og frágangi á efnistökusvæði. Áður en leyfi er veitt skal leita umsagnar Umhverfisstofnunar og viðkomandi náttúruverndarnefndar nema fyrir liggja samþykkt aðalskipulag sem framangreindir aðilar hafa gefið umsögn sína um, sbr. 1. mgr. 68. gr. laga um náttúruvernd.

Sá sem óskar framkvæmdaleyfis skal senda skriflega umsókn til sveitarstjórnar ásamt nauðsynlegum gögnum sem nánar skal kveða á um í reglugerð. Við umfjöllun um umsókn um framkvæmdaleyfi vegna matsskyldrar framkvæmdar skal sveitarstjórn kynna sér matsskýrslu framkvæmdaraðila um framkvæmdina og kanna hvort framkvæmdin sé sú sem lýst er í matsskýrslu. Þá skal sveitarstjórn taka rökstudda afstöðu til álits Skipulagsstofnunar um mat á umhverfisáhrifum framkvæmdarinnar.

Skipulagsnefnd Rangárbings eystra samþykkti veitingu framkvæmdaleyfis vegna efnistöku úr námu sem skilgreind er sem E-367 í aðalskipulagi Rangárbings eystra 2012-2024 í bréfi dagsett 3. september 2019. Þar kemur fram að stærð námu er sögð vera 15.000 m<sup>2</sup>/49.000 m<sup>3</sup> og skipulagsnefnd telur mikilvægt að búið sé að vinna mat á umhverfisáhrifum sbr. lög um mat á umhverfisáhrifum 106/2000 áður en að stærð efnistökusvæðis verður 50.000 m<sup>2</sup>/150.000 m<sup>3</sup>.

### **1.5 Mat á umhverfisáhrifum - tímaáætlun og umsjón**

Drög að tillögu að matsáætlun sem birtast í þessu skjali eru lögð fram í seinni hluta marsmánaðar 2020 til umfjöllunar í stjórn Hólaskarðs ehf. Tillagan verður kynnt umsagnaraðilum og almenningi og þessum aðilum gefinn frestur til að skila athugasemdum til 28. apríl 2020, sbr. sömu málsgrein. Stefnt er að því að endanleg tillaga að matsáætlun verði lögð fram til Skipulagsstofnunar 7. maí 2020, sbr. 1. mgr. 8. gr. laga nr. 106/2000 um mat á umhverfisáhrifum. Gert er ráð fyrir að meðferð Skipulagsstofnunar á tillögu að matsáætlun standi yfir fram til miðjan júní og að ákvörðun stofnunarinnar um matsáætlun liggja fyrir í seinni hluta júní, sbr. 2. mgr. 8. gr. laga nr. 106/2000. Ráðgert er að undirbúningur frummatsskýrslu hefjist í kjölfarið, sbr. 9. gr. laga nr. 106/2000, og að meðferð Skipulagsstofnunar og kynningu frummatsskýrslu verði lokið í lok nóvember 2020, sbr. 1.-4. mgr. 10. gr. laga nr. 106/2000.

Miðað við þessar forsendur er gert ráð fyrir unnt sé að vinna endanlega matsskýrslu á grundvelli frummatsskýrslu í byrjun desember 2020, sbr. 5. mgr. 10. gr. laga nr. 106/2000, og að álit Skipulagsstofnunar um mat á umhverfisáhrifum gæti legið fyrir um miðjan janúar 2021, sbr. 11. gr. laga nr. 106/2000.

Umsjón með matsvinnunni og öllum þáttum hennar er í höndum Umhverfisráðgjafar Íslands ehf. (Environice) fyrir hönd Hólaskarðs ehf. Leitað verður til viðeigandi aðila um upplýsingar og samráð eftir því sem þörf krefur vegna matsins, auk þess sem samráð verður haft við Skipulagsstofnun og Umhverfisstofnun.

Verklag og aðferðafræði við matið verður í samræmi við fyrrnefnd lög um mat á umhverfisáhrifum nr. 106/2000, með síðari breytingum, og reglugerð nr. 660/2015 um mat á umhverfisáhrifum, með síðari breytingum.

## 2. Um framkvæmdina

### 2.1 Tilgangur og markmið

Tilgangur framkvæmdarinnar er að mæta efnisþörf fyrir framleiðslu á steypu og öðru unnu efni á svæðum í nánd við efnistöku. Staðsetning námunnar er heppileg fyrir þéttbýliskjarna á Suðurlandi en afar mikil uppbygging hefur verið á Selfossi og í Hveragerði og hefur steypuframleiðsla á efni úr Affalli verið mikilvægur liður í þeirri uppbyggingu. Þess ber að geta að ekki eru margir efnistökuastaðir á Suðurlandi sem henta vel til steypuframleiðslu. Markmið framkvæmdaraðila er að haga efnistöku með þeim hætti að sem minnst umhverfisáhrif hljóttist af og að gengið verði vel frá svæðinu eftir að efnistöku er lokið.

### 2.2 Framkvæmdaraðili

Hólaskarð ehf. er framkvæmdaraðili. Hólaskarð er sameinað fyrirtæki Tak – Malbik ehf. og Alexander Ólafsson ehf., sem bæði eiga sér áratugasögu í efnisvinnslu. Félagið er í eigu Steypustöðvarinnar ehf. í Reykjavík, en Steypustöðin keypti Alexander Ólafsson ehf. í lok árs 2017 og Tak – Malbik ehf. í upphafi árs 2018. Eftir sameininguna hefur verið unnið að samþættingu starfseminnar í Hólaskarð ehf. Hólaskarð býr yfir öflugum vélakosti til efnisvinnslu og reynslumiklum mannauði. Fyrirtækið leggur ríka áherslu á að halda áfram því þróunarstarfi sem átt hefur sér stað við endurvinnslu úrgangsefna bæði úr malbiki og steinsteypu. Reknar eru rannsóknarstofur á starfsstöðvum Hólaskarðs þar sem lögð er áhersla á að öll efni uppfylli þá gæðastaðla sem eru í gildi hverju sinni.

### 2.3 Lýsing framkvæmdar

#### 2.3.1 Vinnsluáætlun og frágangur

Í frummatsskýrslu verður sett fram nákvæm vinnsluáætlun efnistökkunnar. Áætlað er að skipta efnistökusvæðinu niður í áfanga þar sem hver áfangi tekur um 3–5 ár. Þegar gengið verður frá framkvæmdasvæði verða skildar eftir tjarnir í samráði við landeigendur og veiðiréttarhafa. Einnig má gera ráð fyrir að framburður árinna fylla gryfjurnar með tímanum. Fjallað verður nánar um afmörkun, framkvæmda- og áhrifasvæði, vinnslutíma, vinnslutilhögun og frágang í frummatsskýrslu.

#### 2.3.2 Efnisvinnsla og tækjabúnaður

Við framleiðslu á fylliefni fyrir steypu er efninu mokað upp með gröfu, sett í gegnum hörpu þar sem það er flokkað í stærðir og að endingu er það haugsett með hjólaskóflu. Því næst er því mokað á bíla sem flytja það í steypustöð. Helsti tækjabúnaður við verkið eru hjólaskófla, grafa og harpa. Færanleg mólunarsamstæða verður einnig notuð ef af framleiðslu klæðningarefnis verður, en slíkt gæti orðið á nokkurra ára fresti. Nánari grein verður gerð fyrir þessum þáttum í frummatsskýrslu.

#### 2.3.3 Vegtenging og aðkoma

Framkvæmdasvæðið sjálft miðast við það land sem fellur undir framkvæmdina, en að auki þarf að taka tillit til þeirrar umferðar og umfangs sem verður óhjákvæmilega á rekstrartíma vegna vinnslu og efnisflutninga. Námusvæðið er í innan við 1 km frá Suðurlandsvegi (þjóðvegi 1) og í um 10 km aksturleið frá Hvolsvelli. Aðkoma að námunni er með þeim hætti að notast verður við sömu vegi og nýttir voru fyrir námuvinnslu í landi Berjaness og því þarf ekki að ráðast í stærri vegaf framkvæmdir (sjá mynd 2 hér að framan). Ræsi hefur verið sett í Affall til að komast frá gömlu námunni á vesturbakkanum austur fyrir ána.



## **2.4 Valkostir**

### **2.4.1 Aðalvalkostur**

Aðalvalkostur felur í sér að hefja efnistöku á svæði í landi Vorsabæjar, austan Affalls. Gott aðgengi er að framkvæmdasvæðinu þar sem hægt er að nýta núverandi vegtengingar sem notaðar hafa verið við námuvinnslu í landi Berjaness, vestan Affalls. Efnistökusvæðið er áætlað um 21 ha að stærð og gert er ráð fyrir að vinna um þrjú metra niður, sem gerir alls 630 þúsund m<sup>3</sup> af malarefni. Gert er ráð fyrir að efni úr námunni verði unnið á sambærilega hátt og gert hefur verið undanfarin ár í Berjanessnámunni. Markmiðið er að hér verði unnið efni úr námu með tilskilin leyfi og rekstri og frágangi námunnar verði þannig háttáð að sem minnst neikvæð áhrif verði á umhverfið.

### **2.4.2 Aðrir valkostir**

Ekki er um að ræða annan staðsetningarvalkost fyrir efnistöku í landi Vorsabæjar, þó hægt verði að skoða mismunandi afmörkun og útfærslu framkvæmdarinnar. Hagkvæmast er að nýta þá vegi sem eru nú þegar til staðar og gerðir voru vegna efnistöku í landi Berjaness, en auk þess veldur það minna raski á náttúru.

### **2.4.3 Núllkostur**

Núllkosturinn felur í sér að ekki verði af fyrirhugaðri framkvæmd. Núllkostur mun væntanlega kalla á að efnistakan fari fram annars staðar til að mæta eftirspurn eftir steypuefni. Í frummatsskýrslu verður fjallað nánar um áhrif núllkosta, auk ofangreindra kosta.

### 3. Staðhættir og skipulag

#### 3.1 Staðsetning og staðhættir

Eins og komið hefur fram tilheyrir landið undir námu E-367 jörðinni Vorsabæ. Bærinn sjálfur er staðsettur í u.þ.b. 1 km loftlínu frá framkvæmdasvæðinu. Fyrirhugað efnistökusvæði er á milli Affallsins í vestri og ræktaðra túna í austri í landi Vorsabæjar. Í Vorsabæ er stundaður hefðbundinn landbúnaður. Berggrunnur svæðisins eru setlög frá nútíma, en setlögin hafa myndast af framburði jökuláa. Sums staðar hafa myndast víðáttumiklir sandar þar sem jökulárnar dreifa úr sér við strendur landsins. Sandarnir eru gerðir úr grófum malar- og sandlögum og halla til suðvesturs. Framkvæmdasvæðið sjálft miðast við það land sem fellur undir framkvæmdina, en að auki þarf að taka tillit til þeirrar umferðar og umfangs sem verður óhjákvæmilega á rekstrartíma vegna vinnslu og efnisflutninga. Á mynd 2 sést loftmynd af framkvæmdasvæðinu. Lögbýlið Vorsabær er þar neðarlega til hægri.

#### 3.2 Eignarhald

Ávallt er nauðsynlegt að leita leyfis landeigenda til efnistöku á landareign þeirra. Landeiganda skal gerð grein fyrir því hvernig staðið verður að efnistöku og frágangi að efnistöku lokinni. Eðlilegt er að taka eins mikið tillit til óska landeigenda og kostur er. Mikilvægt er fyrir landeiganda að óskir og kröfur hans um frágang komi fram í áætlun námurétthafa um efnistöku sem telst bindandi yfirlýsing námurétthafa um efnistöku og frágang. Í 16. gr. skipulagslaga kemur fram að efnistökusvæði skuli ekki standa ónotað og ófrágengið lengur en þrjú ár. Samráð hefur verið haft við landeigendur Vorsabæjar vegna fyrirhugaðrar starfsemi. Einnig hefur verið haft samráð við landeigendur Berjaness vegna notkunar á vegi sem áður var notaður vegna efnistöku í Berjanessnámu.

#### 3.3 Fyrirliggjandi skipulagsáætlanir

##### 3.3.1 Aðalskipulag

Í gildandi aðalskipulagi Rangárþings eystra 2012-2024 er gerð grein fyrir núverandi og fyrirhuguðum efnistökusvæðum í sveitarfélaginu.<sup>2</sup> Í aðalskipulaginu er tilgreint að nýting jarðefna skuli vera með þeim hætti að hvorki verði spillt náttúruminum né gerðar óæskilegar breytingar á landslagi. Lögð skal áhersla á nýtingu náma sem náttúran getur viðhaldið, t.d. á áreyrum. Aðalskipulagsáætlun gerir ráð fyrir áframhaldandi efnistöku á þeim svæðum sem þegar eru nýtt enda í flestum tilvikum um að ræða efnistöku á áreyrum. Við efnistöku úr árfarvegum skal þess þó gætt að hafa sem minnst áhrif á lífríki ána og valda ekki landbroti.

Í aðalskipulagi er náman E-367 í landi Vorsabæjar skilgreind sem 15.000 m<sup>2</sup> malarnáma með áætlað magn allt að 49.000 m<sup>3</sup>. Þar sem áætluð efnistaka fyrir framkvæmdina er allt að 630.000 m<sup>3</sup> þyrfti að gera breytingu á aðalskipulagi, en líklega nægir að gera óverulega breytingu sbr. 2. mgr. 36. gr. skipulagslaga nr. 123/2010.

---

<sup>2</sup> Aðalskipulag Rangárþings eystra 2012-2024, 2015.



Mynd 3.1: Úr gildandi aðalskipulagi Rangárþings eystra – Vorsabæjarnáma (nr. E-367)

### 3.3.2 Deiliskipulag

Ekki er til deiliskipulag fyrir námusvæðið.

## 4. Mat á umhverfisáhrifum

### 4.1 Tilgangur mats á umhverfisáhrifum

Mat á umhverfisáhrifum er ferli þar sem á kerfisbundinn hátt eru metin þau áhrif sem framkvæmd kann að hafa á umhverfið áður en tekin er ákvörðun um hvort umrædd framkvæmd skuli leyfði. Við mat á umhverfisáhrifum er stuðst við lög um mat á umhverfisáhrifum nr. 106/2000 og reglugerð um mat á umhverfisáhrifum nr. 660/2015. Markmið laga um mat á umhverfisáhrifum er:

- að tryggja að áður en leyfi er veitt fyrir framkvæmd, sem kann vegna staðsetningar, starfsemi sem henni fylgir, eðlis eða umfangs að hafa í för með sér umtalsverð umhverfisáhrif, hafi farið fram mat á umhverfisáhrifum viðkomandi framkvæmdar.
- að draga eins og kostur er úr neikvæðum umhverfisáhrifum framkvæmdar.
- að stuðla að samvinnu þeirra aðila sem hafa hagsmuna að gæta eða láta sig málið varða vegna framkvæmdar sem áhrif hefur á umhverfið.
- að kynna fyrir almenningi umhverfisáhrif framkvæmdar sem kann að hafa í för með sér umtalsverð umhverfisáhrif og mótvægisáðgerðir vegna þeirra og að almenningur komi að athugasemdum og upplýsingum áður en Skipulagsstofnun veitir álit um mat á umhverfisáhrifum framkvæmdar.

### 4.2 Þættir sem valda áhrifum

Efnistaka hefur óhjákvæmilega áhrif á umhverfi og landslag. Beint rask verður á því svæði sem fyrirhugað er að nýta til efnistöku. Þar mun gróður, jarðlög og fleira verða fyrir varanlegu raski. Við efnisnám breytist ásýnd svæðisins auk þess sem hætta er á rykmyndun vegna tilfærslu efnis. Á rekstartíma námunnar er notast við tækjabúnað og vinnuvélar við efnisvinnslu sem óhjákvæmilega eykur umferð og gæti vinnslan því haft áhrif á loftgæði og hljóðvist, ásamt því að fallryk vegna efnistöku og vinnslu getur borist frá námunni.

Hér á eftir verður gerð grein fyrir helstu þáttum sem talið er að geti orðið fyrir áhrifum vegna fyrirhugaðrar efnistöku. Upptalning umhverfisþátta tekur mið af eðli þeirrar framkvæmdar sem um ræðir og byggir jafnframt á leiðbeiningum Skipulagsstofnunar um mat á umhverfisáhrifum framkvæmda<sup>3</sup> og flokkun umhverfisþátta, viðmið, einkenni og vægi umhverfisáhrifa.<sup>4</sup> Við mat á vægi áhrifa á einstaka umhverfisþætti er litið til viðmiða, s.s. stefnumörkunar stjórnvalda, laga, reglugerða og alþjóðasamninga.

### 4.3 Áhersluþættir mats á umhverfisáhrifum

Á þessu stigi er gert ráð fyrir að skoða eftirtalda umhverfisþætti í tengslum við mat á umhverfisáhrifum:

- Hverfisvernd
- Fuglalíf
- Fiskar
- Landslag og sjónrænir þættir

<sup>3</sup> Leiðbeiningar um mat á umhverfisáhrifum framkvæmda, 2005.

<sup>4</sup> Leiðbeiningar um flokkun umhverfisþátta, viðmið, einkenni og vægi umhverfisáhrifa, 2005.

- Hljóðvist og umferð
- Útivist og ferðamennska

Þá verður í frummatsskýrslu sérstaklega fjallað um ásýnd svæðisins á framkvæmda- og rekstrartíma og frágang svæðisins að lokinni efnistöku. Lögð verður áhersla á að ganga vel frá svæðinu, þannig að sem minnst ummerki sjáist eftir efnistöku.

Þeir umhverfisþættir sem fjallað verður um í frummatsskýrslunni án þess að leggja frekara mat á áhrif framkvæmdarinnar á þá eru:

- Fornminjar
- Gróður og vistgerðir
- Jarðfræði og jarðmyndanir
- Samfélag og atvinnulíf
- Áhrif af foki
- Vatnsvernd
- Jarðvangurinn Katla Geopark

Rökin fyrir því að fjalla ekki frekar um áhrif framkvæmdarinnar á framangreinda þætti eru tilgreind í viðeigandi undirköflum í kafla 4.4).

Framangreind flokkun getur breyst í ferlinu og einhverjir þættir fallið út og/eða aðrir bæst við, t.d. í samræmi við ábendingar og athugasemdir sem kunna að berast á auglýsingar- og kynningartíma.

#### 4.3.1 Hverfisvernd

Í aðalskipulagi Rangárbings eystra eru mikilvæg votlendissvæði og önnur búsvæði fugla skilgreind sem hverfisverndarsvæði, einkum vegna sérstæðs fuglalífs og gróðurs. Hluti framkvæmdasvæðisins virðist vera innan eða í nánd við hverfisverndarsvæði HV-232, en það svæði er verndað vegna mikilvægra búsvæða fugla (sjá mynd 3). Í aðalskipulaginu er eftirfarandi lýsing á hverfisverndarsvæðinu:

*Hv-232 Affall, Spjararlækur og aðliggjandi votlendi. Fjölbreytt fuglalíf á svæði, sem er beitarfriðað að mestu og er að gróa upp. Er innan Markarfljótsaura sem er mikilvægt fuglasvæði á heimsvísu (á skrá um alþjóðlega mikilvæg fuglasvæði).*

Í frummatsskýrslu verður fjallað nánar um áhrif framkvæmdarinnar á hverfisverndarsvæði HV-232.

#### 4.3.2 Fuglalíf

Allt Suðurlandsundirlendið (VOT-S 3) frá Markarfljóti vestur að Hellsheið, er skilgreint sem *Mikilvægt fuglasvæði á heimsvísu* (e. Important Bird and Biodiversity Area) en það eru þau svæði sem teljast alþjóðlega mikilvæg fyrir varpfugla og gesti.<sup>5</sup> Suðurlandsundirlendið er mikilvægt fyrir 81 tegund fugla sem eru varpfuglar eða reglulegir gestir hér á landi og hefur alþjóðlega þýðingu sem

<sup>5</sup> Náttúrufræðistofnun Íslands, e.d.

varpland fyrir himbrima (11 óðul), álf (gróflega áætlað um 400 pör) og skúm (178 pör) og á fartíma fyrir álf (11.052 fuglar) heiðagæs (25.000 fuglar), blesgæs (6.158 fuglar) og grágæs (40.234 fuglar).<sup>6</sup>

Í aðalskipulagi Rangárbings eystra kemur fram að „[m]ikið hefur verið gengið á votlendi með framræslu sem stóð sem hæst um miðbik síðustu aldar og er talið að 80-90% allra mýra á Suðurlandi séu meira eða minna skemmdar. Votlend fuglasvæði einkenna héraðið og því er þeim gert sérstaklega hátt undir höfði en það er eitt mikilvægasta verkefni í íslenskri náttúruvernd að vernda þau svæði sem enn eru heil eða heilleg.“ Í frummatsskýrslu verður fjallað um áhrif framkvæmdarinnar á fuglalíf og stöðu svæðisins sem mikilvægt fuglasvæði á heimsvísu.

#### 4.3.3 Fiskar

Affallið er í dag bergvatnkvísl sem rennur á mörkum Austur- og Vestur-Landeyja og fellur til hafs á milli Hallgeirseyjar og Bergþórshvols. Áður fyrr rann kvísl úr Markarfljóti í Affallið en eftir fyrirhleðslur uppi á Markarfljótsaurum breyttist áin úr jökullitaðri á í tæra bergvatnsá. Sjóbirtingur hefur alltaf gengið í ána og bleikja finnst þar einnig. Mikil laxveiði er í ánni en þar veiðast að meðaltali um 700 laxar á ári. Í frummatsskýrslu verður fjallað um áhrif framkvæmdarinnar á fiskalíf í ánni.

#### 4.3.4 Landslag og sjónrænir þættir

Í frummatsskýrslu verður fjallað um áhrif efnistökkunnar á landslag og sjónræna þætti. Þar verður m.a. rakið frá hvaða svæðum, stöðum og leiðum efnistakan muni sjást og hvert útlit efnistökusvæðisins verði frá ákveðnum sjónarhornum. Lagt verður mat á einkenni landslags á svæðinu, gildi þess og viðkvæmni og hvaða áhrif framkvæmdin muni hafa á þá þætti.

#### 4.3.5 Hljóðvist og umferð

Talsverð umferð og umgengni verður um efnistökusvæðið á vinnslutíma, m.a. vegna vinnuvéla og umferðar þungra ökutækja við efnisflutninga. Þessu fylgir óhjákvæmilega hávaði sem ætla má að geti borist til nálægja jarða. Að auki má ætla að mölun efnis geti haft áhrif á hljóðvist. Þó má gera ráð fyrir að áhrif framkvæmdarinnar hvað þetta varðar verði sambærileg áhrifum fyrri efnistöku í landi Berjaness. Í frummatsskýrslu verður fjallað um áhrif framkvæmdarinnar á hljóðvist og umferð, en einnig verður fjallað um tengingu námunnar við vegakerfið þar sem akstur í og úr námu er um Suðurlandsveg.

#### 4.3.6 Útivist og ferðamennska

Hugsanleg áhrif á útivist og ferðamennsku tengjast einkum ónæði af völdum efnistökkunnar og áhrifum á veiði. Skipulögð útivistarsvæði eru ekki í nánd við efnistökkustaðinn en laxveiði er stunduð neðar í Affallinu. Í frummatsskýrslu verður fjallað um áhrif efnistökkunnar á útivist og ferðamennsku.

### 4.4 Umhverfisþættir sem ekki verður fjallað nánar um í frummatsskýrslu

Fjallað verður um eftirfarandi umhverfisþætti í frummatsskýrslunni en ekki lagt frekara mat á áhrif framkvæmdarinnar á þá.

#### 4.4.1 Fornminjar

Fornleifaskráning sem gerð hefur verið fyrir svæðið gefur ekki til kynna að fyrirhuguð efnistaka ógni fornminjum. Ef í ljós koma áður óþekktar fornminjar á framkvæmdatíma munu framkvæmdaraðilar

<sup>6</sup> Náttúrufræðistofnun Íslands, e.d.

hafa samráð við minjavörð á svæðinu um aðgerðir. Lög um menningarminjar verða höfð til hliðsjónar og sérstaklega 24. gr. um áður ókunnar fornminjar.

Á sveitarfélagsuppdrætti eru friðlýstar fornleifar staðsettar eftir gögnum frá Fornleifavernd ríkisins (nú Minjastofnun Íslands).<sup>7</sup> Aðrir minjastaðir eru merktir við bæjarstæði á láglendi en hugsanlegt er að viðkomandi fornleifar séu fjarri bæjarstæðinu en innan marka jarðarinnar. Í aðalskipulagi Rangárþings eystra kemur fram að í landi Vorsabæjar (e.t.v. Gamla-Vorsabæjar) megi finna friðlýstar fornleifar (skráð Þ12 í aðalskipulag),<sup>8</sup> og í grennd eru tvær til viðbótar (skráðar Þ13 og Þ14). Á sveitarfélagsuppdrættinum eru þessar fornleifar staðsettar fjarri efnistökusvæðinu og munu framkvæmdirnar því að öllum líkindum ekki hafa áhrif á þær.

Á þessu svæði eru ummerki um mörg jökulhlaup í Markarfljóti þar sem fljótið hefur flæmst um svæðið allt að Þjórsá. Stærstu hlaupin tengjast Kötlugosum. Á sumum stöðum á svæðinu hafa fundist leifar af birkiskógum sem hafa grafið í slíkum hlaupum. Vel þekktur slíkur staður er Drumbabót, en hann er í um þriggja kílómetra fjarlægð frá efnistökuastaðnum. Þessar trjáleifar flokkast sem steingervingar og hafa mjög hátt verndargildi. Ef slíkt finnst á svæðinu verða lög um menningarminjar höfð til hliðsjónar og sérstaklega 24. gr. um áður ókunnar fornminjar.

Ekki er talin þörf á að fjalla frekar um fornleifar í frummatsskýrslu.



Mynd 4.1: Friðlýstar fornleifar á sveitarfélagsuppdrætti, (Þ12, Þ13 og Þ14).

<sup>7</sup> Sveitarfélagsuppdráttur Rangárþings eystra 2012–2024

<sup>8</sup> Aðalskipulag Rangárþings eystra 2012–2024, 2015.

#### 4.4.2 Gróður og vistgerðir

Beint rask verður á því svæði sem fyrirhugað er að nýta til efnistöku. Þar mun gróður, jarðlög og fleira verða fyrir varanlegu raski. Samkvæmt kortagrunni Náttúrufræðistofnunar Íslands um sérstaka vernd<sup>9</sup> er framkvæmdasvæðið ekki innan marka stærri votlendissvæða og nýtur því ekki verndar skv. 61. gr laga um náttúruvernd nr. 60/2013. Skv. vistgerðakorti Náttúrufræðistofnunar Íslands eru auravist og starmóavist ráðandi á svæðinu og eru verndargildi þeirra metið miðlungs.<sup>10,11,12</sup> Ekki er talið nauðsynlegt að gera nánari grein fyrir gróðri og vistgerðum í frummatsskýrslu.



Mynd 4.2: Gróðurþekju á framkvæmdasvæði.

#### 4.4.3 Jarðfræði og jarðmyndanir

Kortavefsjá Náttúrufræðistofnunar Íslands sýnir að berggrunur svæðisins séu setlög frá nútíma.<sup>13</sup> Mestu setlög frá nútíma eru mynduð af framburði jökuláa en þær mynda sums staðar víðáttumikla sanda þar sem þær dreifa úr sér við strendur landsins. Efsti hluti setsins er straumvatnaset og undir

<sup>9</sup> <https://serstokvernd.ni.is/>

<sup>10</sup> <http://vistgerdakort.ni.is/>

<sup>11</sup> <https://www.ni.is/greinar/starmoavist>

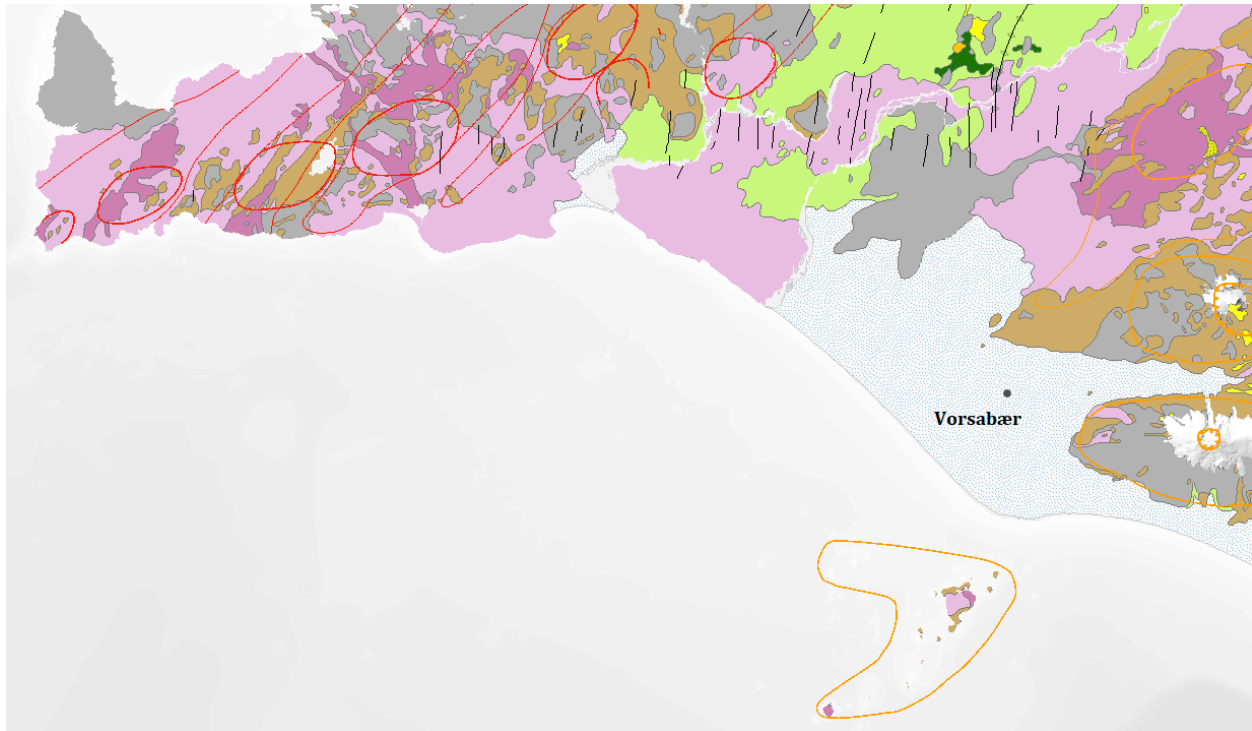
<sup>12</sup> <https://www.ni.is/greinar/auravist>

<sup>13</sup> <https://jardfraedikort.ni.is/>



Því væntanlega sjávarset myndað á grunnsævi við lok ísaldar. Á þessu svæði eru ummerki um mörg jökulhlaup í Markarfljóti þar sem fljótið hefur flæmst um svæðið allt að Þjórsá. Stærstu hlaupin tengjast Kötlugosum. Sandarnir eru gerðir úr grófum malar- og sandlögum og halla til suðvesturs. Innan fyrirhugaðs framkvæmdarsvæðis er ekki um að ræða jarðmyndanir sem njóta sérstakrar verndar skv. lögum um náttúruvernd.

Í frummatsskýrslu verður ekki fjallað frekar um áhrif efnistökkunnar á jarðfræði svæðisins og jarðmyndanir.



Mynd 4.3: Jarðfræðikort af vefsja Náttúrufræðistofnunar Íslands.

#### 4.4.4 Samfélag og atvinnulíf

Áhrif á nærliggjandi samfélag eru talin frekar jákvæð en neikvæð. Efni hefur verið unnið úr námu hinum megin við Affallið í sátt við landeigendur beggja vegna árinna til margra ára, og auk þess hefur landeigandi í Berjanesi gefið leyfi fyrir áframhaldandi notkun á vegtengingu. Starfsemin mun einnig hafa jákvæð áhrif á nærliggjandi svæði vegna framboðs á efni til framkvæmda og uppbyggingar, auk atvinnusköpunar á svæðinu. Ekki verður gerð sérstök grein fyrir samfélagsáhrifum sem slíkum í frummatsskýrslu.

#### 4.4.5 Áhrif af foki

Almennt er nokkur hætta á foki jarðefna frá efnistökkustöðum. Helstu uppsprettur ryks eru annars vegar meðhöndlun á jarðefni sem þyrlast upp við efnistöku og efnisvinnslu og hins vegar umferð ökutækja sem þyrlla upp ryki. Einnig er hætta á foki í vissum veðuraðstæðum þegar veðurfar einkennist af þurrku og vindasömu veðri. Unnið hefur verið í Berjanesnámu hinum megin við Affallið árum saman og hefur fok hingað til ekki verið talið vandamál. Því er ekki gert ráð fyrir að það breytist

með tilkomu námunnar í landi Vorsabæjar. Ekki verður gerð sérstök grein fyrir áhrifum af foki í frummatsskýrslu.

#### **4.4.6 Vatnsvernd**

Svæðið er ekki á vatnsverndarsvæði. Ekki er því talin ástæða til að fjalla sérstaklega um vatnsvernd í frummatsskýrslu.

#### **4.4.7 Jarðvangurinn Katla Geopark**

UNESCO Global Geoparks eru alþjóðleg samtök jarðvanga sem hafa það markmið að efla fræðslu innan svæðisins um jarðminjar, lífríki og menningarminjar, stuðla að sjálfbærri ferðaþjónustu og efla sjálfbæra starfsemi í heimabyggð. Katla jarðvangur var samþykktur inn í UNESCO Global Geoparks árið 2011. Jarðvangurinn nær yfir 9.542 km<sup>2</sup> landsvæði og þekur rúmlega 9% af flatarmáli landsins, frá Hvolsvelli í vestri að Skeiðarársandi í austri. Engir áningarstaðir jarðvangsins virðast vera nálægt framkvæmdasvæðinu. Því er talið að framkvæmdin hafi óveruleg áhrif á jarðvanginn og því verður ekki fjallað nánar um þennan þátt í frummatsskýrslu.

## 5. Kynning og samráð

Drög að tillögu að matsáætlun verða kynnt almenningi og hagsmunaaðilum með auglýsingu í fjölmiðli, auk þess sem drög að tillögunni verða gerð aðgengileg á vefsíðum Hólaskarðs ehf. ([www.holaskard.is](http://www.holaskard.is)) og Umhverfisráðgjafar Íslands ehf. ([www.environmentice.is](http://www.environmentice.is)). Jafnframt verður haft samráð við viðeigandi aðila og stofnanir eftir því sem þörf er á, s.s. Umhverfisstofnun og Skipulagsstofnun.

Á vinnsluferli frummatsskýrslu mun almenningi gefast kostur á að koma með athugasemdir og ábendingar um fyrirhugaða framkvæmd. Bæði frummatsskýrsla og matsskýrsla verða að öðru leyti kynntar á hefðbundinn hátt, eða eins og lög gera ráð fyrir.

## 6. Gögn og heimildir

Aðalskipulag Rangárbings eystra 2012-2024. (2015).

<http://skipulagsaaetlanir.skipulagsstofnun.is/skipulagvefur/DisplayDoc.aspx?itemid=29635685052685716543>

Leiðbeiningar um flokkun umhverfisþátta, viðmið, einkenni og vægi umhverfisáhrifa. (2005).

[http://www.skipulag.is/media/umhverfismat/leidbeiningar\\_um\\_flokkun\\_umhverfisthatta\\_vidmid\\_einkenni\\_og\\_vaegi\\_umhverfisahrifa.pdf](http://www.skipulag.is/media/umhverfismat/leidbeiningar_um_flokkun_umhverfisthatta_vidmid_einkenni_og_vaegi_umhverfisahrifa.pdf)

Leiðbeiningar um mat á umhverfisáhrifum framkvæmda. (2005).

[http://www.skipulag.is/media/umhverfismat/leidbeiningar\\_um\\_mat\\_a\\_umhverfisahrifum\\_framkv\\_aemda.pdf](http://www.skipulag.is/media/umhverfismat/leidbeiningar_um_mat_a_umhverfisahrifum_framkv_aemda.pdf)

Náttúrufræðistofnun Íslands. (e.d.). Suðurlandsundirlendi. Sótt af

<https://www.ni.is/greinar/sudurlandsundirlendi>

Sveitarfélagsuppdráttur Rangárbings eystra 2012–2024. Sótt af

<http://skipulagsaaetlanir.skipulagsstofnun.is/skipulagvefur/DisplayDoc.aspx?itemid=28635684203142172614>