

BM Vallá ehf.

Efnistaka í landi Skorholts í Hvalfjarðarsveit



Mat á umhverfisáhrifum

Drög að tillögu að matsáætlun



11. maí 2020

Forsíðumynd: BM Vallá ehf.
Ljósmyndir og kort: BM Vallá ehf. og Environice
Unnið af Environice fyrir BM Vallá ehf.

Efnisyfirlit

Efnisyfirlit.....	3
1. Inngangur.....	5
1.1 Almennt um framkvæmdina.....	5
1.2 Tillaga að matsáætlun.....	6
1.3 Matsskylda framkvæmdar.....	6
1.4 Framkvæmdaleyfi.....	6
1.5 Mat á umhverfisáhrifum - tímaáætlun og umsjón.....	7
2. Um framkvæmdina.....	8
2.1 Tilgangur og markmið.....	8
2.2 Núverandi starfsemi.....	8
2.3 Framkvæmdaraðili.....	8
2.4 Lýsing framkvæmdar.....	8
2.4.1 Vinnsluáætlun.....	8
2.4.2 Vinnsluaðferðir.....	8
2.4.3 Tækjabúnaður og starfsmannaaðstaða.....	8
2.4.4 Staðsetning efnislagers, aðkoma og vegtenging.....	9
2.5 Valkostir.....	10
2.5.1 Aðalvalkostur.....	10
2.5.2 Aðrir valkostir.....	11
2.5.3 Núllkostur.....	11
3. Staðhættir og skipulag.....	12
3.1 Staðsetning og afmörkun.....	12
3.2 Eignarhald.....	12
3.3 Fyrirliggjandi skipulagsáætlanir.....	12
3.3.1 Aðalskipulag.....	12
3.3.2 Deiliskipulag.....	13
4. Mat á umhverfisáhrifum.....	14
4.1 Tilgangur mats á umhverfisáhrifum.....	14
4.2 Þættir sem valda áhrifum.....	14
4.3 Áhersluþættir mats á umhverfisáhrifum.....	15
4.3.1 Jarðfræði og jarðmyndanir.....	15

4.3.2	Landslag og sjónrænir þættir	15
4.3.3	Hljóðvist og umferð	15
4.4	Umhverfisþættir sem ekki verður lagt frekara mat á í frummatsskýrslu	16
4.4.1	Gróður og vistgerðir	16
4.4.2	Fuglalíf.....	16
4.4.3	Áhrif af foki.....	17
4.4.4	Samfélag og atvinnulíf	17
4.4.5	Fornminjar	17
4.4.6	Vatnsvernd	17
5.	Kynning og samráð.....	18
6.	Gögn og heimildir	19

Myndaskrá

Mynd 1:	Yfirlitskort sem sýnir staðsetningu Skorholtsnámu (appelsínuguli hringurinn).	5
Mynd 2:	Loftmynd af framkvæmdasvæði.....	6
Mynd 3:	Skorholtsnáma við miðja mynd. Aðkoma að námunni úr vestri.....	9
Mynd 4:	Efnislagerinn er staðsettur ofan í námunni. Mynd tekin við brún „gígsins“.	10
Mynd 5:	Áformað efnistökusvæði merkt með rauðum línum.....	11
Mynd 6:	Úr aðalskipulagi. Skorholtsnáma merkt E-27.	13
Mynd 7:	Gróðurþekja á framkvæmdasvæði.	16

1. Inngangur

1.1 Almennt um framkvæmdina

Hér er sett fram tillaga að matsáætlun vegna mats á umhverfisáhrifum efnistöku í landi Skorholts í Hvalfjarðarsveit. Tilgangur matsáætlunarinnar er að veita almenningi, umsagnaraðilum og öðrum hagsmunaaðilum tækifæri til að mynda sér skoðun á efnistöku komandi umhverfismats og koma athugasemdum á framfæri nú á frumstigum umhverfismatsins.

Náman í landi Skorholts er skilgreind sem náma E-27 í aðalskipulagi Hvalfjarðarsveitar.¹ Efnistaka hefur verið stunduð í Skorholtsnámu allt frá árinu 1954 og áætlað er að raskað land vegna efnistökkunnar sé nú um 6,5 ha. BM Vallá er rekstraraðili efnistökusvæðisins í Skorholti og efnistöku er unnið úr námuni er mestmegnis mól sem notuð hefur verið til steypugerðar. Áætlað er að vinna allt að 2,5 milljón m³ af efni úr námunni.

Um 500 m austan við Skorholtsnámu er önnur náma sem skilgreind er nr. E-1 í aðalskipulagi, í landi Bakka. Áætlað raskað land vegna þeirrar námu er um 8,4 ha. Mynd 1 sýnir staðsetningu Skorholtsnámu og mynd 2 sýnir yfirlistmynd af framkvæmdasvæði.



Mynd 1: Yfirlitskort sem sýnir staðsetningu Skorholtsnámu (appelsínuguli hringurinn).

¹ Aðalskipulag Hvalfjarðarsveitar 2008-2020, 2010.



Mynd 2: Loftmynd af framkvæmdasvæði.

1.2 Tillaga að matsáætlun

Tillaga að matsáætlun er verkáætlun fyrir fyrirhugað mat á umhverfisáhrifum framkvæmdarinnar. Í tillögu að matsáætlun er gerð grein fyrir framkvæmdinni, framkvæmda- og áhrifasvæði hennar og þeim þáttum umhverfisins sem taldir eru geta orðið fyrir áhrifum. Í matsáætlun er því jafnframt lýst hvernig staðið verður að rannsóknum og mati á áhrifum. Samkvæmt 16. gr. reglugerðar nr. 660/2015 um mat á umhverfisáhrifum skal framkvæmdaaðili leita samráðs eins snemma og kostur er og kynna umsagnaraðilum og almenningi tillögu að matsáætlun.

1.3 Matsskylda framkvæmdar

Í 1. viðauka laga um mat á umhverfisáhrifum nr. 106/2000 eru tilgreindar þær framkvæmdir sem ávallt eru háðar mati á umhverfisáhrifum. Efnistaka á landi eða úr hafsbotni þar sem áætlað er að raska 50.000 m² svæði eða stærra eða efnismagn er 150.000 m³ eða meira er ávallt háð mati á umhverfisáhrifum (flokkur A). Í flokki B og C eru tilgreindar þær framkvæmdir sem kunna að hafa í för með sér umtalsverð umhverfisáhrif og metið er í hverju tilviki með tilliti til eðlis, umfangs og staðsetningar hvort háðar skuli mati á umhverfisáhrifum.

Eins og áður hefur komið fram er áætluð efnistaka í landi Skorholts um 2,5 milljón m³ og samkvæmt lögum um mat á umhverfisáhrifum fellur framkvæmdin undir flokk A, með vísan til tl. 2.01 og tl. 13.01 í 1. viðauka laganna og er því matskyld.

1.4 Framkvæmdaleyfi

Í 13. gr skipulagslaga nr. 123/2010 kemur fram að afla skuli framkvæmdaleyfis sveitarstjórnar vegna meiri háttar framkvæmda sem áhrif hafa á umhverfið og breyta ásýnd þess, svo sem breytingar lands með jarðvegi eða efnistöku, og annarra framkvæmda sem falla undir lög um mat á umhverfisáhrifum. Framkvæmdaleyfi vegna efnistöku skal gefið út til tiltekins tíma og skal í leyfinu gerð grein fyrir stærð

efnistökusvæðis, vinnsludýpi, magni og gerð efnis sem heimilt er að nýta samkvæmt því, vinnslutíma og frágangi á efnistökusvæði. Áður en leyfi er veitt skal leita umsagnar Umhverfisstofnunar og viðkomandi náttúruverndarnefndar nema fyrir liggja samþykkt aðalskipulag sem framangreindir aðilar hafa gefið umsögn sína um, sbr. 1. mgr. 68. gr. laga um náttúruvernd.

Sá sem óskar framkvæmdaleyfis skal senda skriflega umsókn til sveitarstjórnar ásamt nauðsynlegum gögnum sem nánar skal kveða á um í reglugerð. Við umfjöllun um umsókn um framkvæmdaleyfi vegna matsskyldrar framkvæmdar skal sveitarstjórn kynna sér matsskýrslu framkvæmdaraðila um framkvæmdina og kanna hvort framkvæmdin sé sú sem lýst er í matsskýrslu. Þá skal sveitarstjórn taka rökstudda afstöðu til álits Skipulagsstofnunar um mat á umhverfisáhrifum framkvæmdarinnar.

Eftir því sem næst verður komist hefur Hvalfjarðarsveit ekki gefið út framkvæmdaleyfi vegna efnistöku í landi Skorholts, sbr. upplýsingar frá skipulags- og umhverfisfulltrúa Hvalfjarðarsveitar, þann 30. mars 2020.

1.5 Mat á umhverfisáhrifum - tímaáætlun og umsjón

Drög að tillögu að matsáætlun sem birtast í þessu skjali eru lögð fram í byrjun aprílmánaðar 2020 til umfjöllunar í stjórn BM Vallá ehf. Tillagan verður kynnt umsagnaraðilum og almenningi og þessum aðilum gefinn frestur til að skila athugasemdum til 19. maí 2020, sbr. sömu málsgrein. Stefnt er að því að endanleg tillaga að matsáætlun verði lögð fram til Skipulagsstofnunar 28. maí 2020, sbr. 1. mgr. 8. gr. laga nr. 106/2000 um mat á umhverfisáhrifum. Gert er ráð fyrir að meðferð Skipulagsstofnunar á tillögu að matsáætlun standi yfir fram í byrjun júlí og að ákvörðun stofnunarinnar um matsáætlun liggja fyrir um miðjan júlí, sbr. 2. mgr. 8. gr. laga nr. 106/2000. Ráðgert er að undirbúningur frummatsskýrslu hefjist í kjölfarið, sbr. 9. gr. laga nr. 106/2000, og að meðferð Skipulagsstofnunar og kynningu frummatsskýrslu verði lokið í fyrri hluta desember 2020, sbr. 1.-4. mgr. 10. gr. laga nr. 106/2000.

Miðað við þessar forsendur er gert ráð fyrir unnt sé að vinna endanlega matsskýrslu á grundvelli frummatsskýrslu í seinni hluta desember 2020, sbr. 5. mgr. 10. gr. laga nr. 106/2000, og að álit Skipulagsstofnunar um mat á umhverfisáhrifum gæti legið fyrir í byrjun febrúar 2021, sbr. 11. gr. laga nr. 106/2000.

Umsjón með matsvinnunni og öllum þáttum hennar er í höndum Umhverfisráðgjafar Íslands ehf. (Environice) fyrir hönd BM Vallá ehf. Leitað verður til viðeigandi aðila um upplýsingar og samráð eftir því sem þörf krefur vegna matsins, auk þess sem samráð verður haft við Skipulagsstofnun og Umhverfisstofnun.

Verklag og aðferðafræði við matið verður í samræmi við fyrrnefnd lög um mat á umhverfisáhrifum nr. 106/2000, með síðari breytingum, og reglugerð nr. 660/2015 um mat á umhverfisáhrifum, með síðari breytingum.

2. Um framkvæmdina

2.1 Tilgangur og markmið

Tilgangur framkvæmdarinnar sem um ræðir er að mæta efnisþörf fyrir malarefni og annað unnið efni á svæðum umhverfis efnistöku. Áætlað er að um 10-20% efnisins fari til Akraness (í um 15 km fjarlægð) en restin fari til Reykjavíkur (í um 50 km fjarlægð). Allt unnið efni er notað sem fylliefni í steinsteypu. Yfirborðsefni er í einhverjum mæli notað í annað. Markmið framkvæmdaraðila er að haga efnistökkunni með þeim hætti að sem minnst umhverfisáhrif hljótist af og að gengið verði vel frá svæðinu eftir að efnistöku er lokið.

2.2 Núverandi starfsemi

Efnistaka hefur verið stunduð í Skorholtsnámu allt frá árinu 1954. Áætlað er að raskað land vegna efnistökkunnar sé nú um 6,5 ha og efnismagnið sem tekið hefur verið er áætlað um 455 þúsund m³, skv. mælingum á holu. Dýpt gryfjunnar er um 18 metrar. Efnið úr námunni er mól sem helst hefur verið notað til steypugerðar.

2.3 Framkvæmdaraðili

BM Vallá ehf. er framkvæmdaraðili. Fyrirtækið hefur um langt árabil verið í fararbroddi íslenskra iðnfyrirtækja og gegnt forystuhlutverki í framleiðslu fyrir íslenskan byggingavörumarkað. BM Vallá er í eigu eignarhaldsfélagsins Hornsteins ehf. Í dag rekur BM Vallá fjölbreytta starfsemi víða um land en að stærstum hluta fer starfsemin fram í Reykjavík. Frekar upplýsingar um fyrirtækið og starfsemi þess má finna á heimasíðunni bmvala.is.

2.4 Lýsing framkvæmdar

2.4.1 Vinnsluáætlun

Í frummatsskýrslunni verður sett fram nánari vinnsluáætlun. Fjallað verður um afmörkun, framkvæmda- og áhrifsvæði, vinnslutíma, vinnslutilhögun og frágang. Á mynd 5 hér að neðan má sjá áformað efnistökusvæði, merkt með rauðum línum.

2.4.2 Vinnsluáferðir

Áður en að efnisvinnsla kemur er nauðsynlegt að fjarlægja u.þ.b. 40-70 cm gróðurlítið yfirborðsefni, jarðvegslag sem er aðallega moldar- eða leirblandað malarefni. Efni er síðan losað úr stáli með gröfu, því næst mokað með hjólaskóflu í hörpu sem flokkar efnið í eftirtaldar stærðir; sand 0-8 mm, perlumöl 8-16 mm, grófa mól 16-25 mm, yfirstærð 25-110 mm og loks stærri hnullunga. Yfirstærð fer beint í brjót sem tengdur er hörpunni, mulið þar og síðan mokað aftur í hörpuna og blandast harpaða efninu. Harpaða efnið er síðan haugsett með hjólaskóflum í námunni. Stærð yfir 110 mm er safnað í haug og brotið í sérstökum forbrjót þegar ákveðið magn hefur safnast. Þetta efni er síðan smátt og smátt blandað saman við hráefnið og flokkað með því.

2.4.3 Tækjabúnaður og starfsmannaaðstaða

Ýmsan tækjabúnaður og vinnuvélar þarf í verkefnið og má þar helst nefna hörpu (3ja dekkja Mc Closky S190 eða sambærilega hörpu), 2-3 hjólaskóflur (Volvo 220 eða sambærilegar skóflur), brjót (Sandvik QH331 eða svipað tæki), beltagröfu (um 35 tonna) og 10 kW rafstöð og ljósasturur. Auk framangreindra tækja eru tilfallandi notuð flutningatæki (1-2 búkollur) við að flytja til yfirborðsefni

og forbrjótur til vinnslu á yfirstærðum >110 mm. Tækin eru öll drifin með dísilólú og eru tveir olfütankar á vinnslusvæðinu.

Starfsmannaaðstaðan samanstendur af 14 m² gámi sem búinn er eldunar- og salernisaðstöðu. Auk þess er annar svipaður gámur til geymslu varahluta, smáviðgerða o.fl. Gámarnir eru tengdir með 6 m² bíslagi, eða anddyri, með fatahengi o.fl. Salernið er tengt rotþró. Um 20 kW dísilrafstöð kyndir aðstöðuna. Neysluvatn er flutt frá Akranesi og dælt í 1000 l tank.

2.4.4 Staðsetning efnislagers, aðkoma og vegtenging

Náman er stutt frá Vesturlandsvegi, eða í um 1 km fjarlægð. Beygt er af þjóðveginum við bæinn Skorholt í Melasveit og þaðan í vesturátt út Melasveitarveg (nr. 505). Eftir u.þ.b. 1 km er um 200 m langur vegur til norðausturs inn og niður í námuna. Námusvæðið er í laginu eins og stór gígur. Efnislagerinn er ofan í námunni sjálfri og sést því lítið. Efnið er aðskilið eftir stærð í mismunandi stóra hauga. Efninu er ekið á notkunarstaði eftir þörfum með 17 m³ flutningavögnum, ýmist til Akraness (um 10-20% af heildarmagni) eða til Reykjavíkur (um 80-90% af heildarmagni).



Mynd 3: Skorholtsnáma við miðja mynd. Aðkoma að námunni úr vestri.

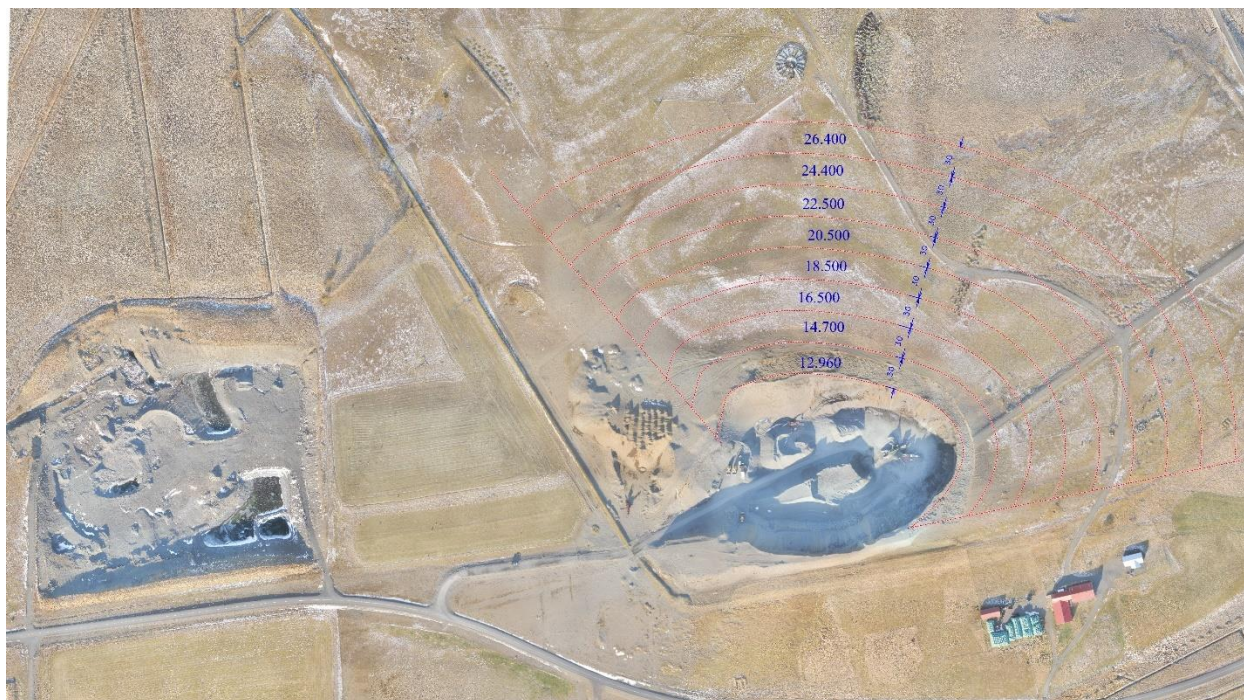


Mynd 4: Efnislagerinn er staðsettur ofan í námunni. Mynd tekin við brún „gígsins“.

2.5 Valkostir

2.5.1 Aðalvalkostur

Þegar hefur verið tekið efni úr Skorholtsnámu og með áframhaldandi vinnslu er stuðlað að því að fullvinna efnistökusvæðið, áður en því verður svo lokað þegar efnistöku lýkur. Markmiðið er að hér verði unnið efni úr námu með tilskilin leyfi og að rekstri og frágangi námunnar verði þannig háttáð að sem minnst neikvæð áhrif verði á umhverfið. Aðalvalkostur felur í sér að halda áfram efnistöku í Skorholtsnámu, á svæði sem liggur við núverandi efnistökusvæði og er merkt með rauðum línnum á mynd 5. Efnistökusvæðið er nú um 6,5 ha að stærð og er áætlað að raskað svæði vegna efnistöku verði allt að 12,5 ha. Gert er ráð fyrir að heildarefnistakan verði um 2,5 milljón m³ af malarefni og að dýpt svæðisins verði áfram allt að 18 metra niður í jörðina. Gert er ráð fyrir að starfsemin verði sambærileg því sem hún hefur verið undanfarna áratugi.



Mynd 5: Áformað efnistökusvæði merkt með rauðum línunum.

2.5.2 Aðrir valkostir

Ekki er um að ræða aðra staðsetningarvalkosti fyrir efnistöku í landi Skorholts, en í mati á umhverfisáhrifum kemur til greina að skoða mismunandi útfærslu á vinnsludýpi efnistökkunnar til samanburðar við aðalvalkost.

2.5.3 Núllkostur

Núllkosturinn felur í sér að ekki verði af fyrirhugaðri framkvæmd og að áfram verði unnið eftir gildandi leyfum þar til þau hafa verið fullnýtt. Eftir að leyfi hafa verið fullnýtt verði gengið frá svæðinu í samræmi við þær áætlanir sem eru í gildi varðandi frágang og umgengi. Væntanlega myndi núllkostur kalla á að efnistakan fari fram annars staðar og verður í frummatsskýrslu fjallað nánar um áhrif núllkosta, auk ofangreindra kosta.

3. Staðhættir og skipulag

3.1 Staðsetning og afmörkun

Skorholt er staðsett á fornum sjávarsetlögum sem eru einkennandi fyrir láglendi í Hvalfjarðarsveit. Í lok síðasta hluta ísaldar, fyrir um 12.000 árum, hopuðu jöklar og gengu fram á víxl í takt við loftslagssveiflur. Við framskriðið urðu til miklir jökulgarðar, eins og þeir sem liggja vestan undir Hafnarfjalli og langleiðina suður að Grunnafirði. Efnistökusvæðið sem hér um ræðir eru staðsett sunnan við þessa jökulgarða í malarhjöllum sem mynduðust þegar sjávarborð hækkaði við bráðnun jökla í lok síðasta jökulskeiðs.²

Skorholt er lögbýli í Hvalfjarðarsveit litlu norðan við Grunnafjörð og um miðja vegu milli Akraness og Borgarness (sjá staðsetningu á mynd 1). Skorholtsnáma er staðsett um 150 m norðvestan við býlið, rétt norðan við Melasveitarveg og í um 500 m loftlínu vestur af Vesturlandsvegi. Um er að ræða neðsta/syðsta enda Skorholtsmela sem að hluta til hafa verið nýttir til túnræktar undanfarin ár, en að stærstum hluta er um að ræða lítt gróna mela. Landnýting á þessu svæði hefur fyrst og fremst verið sauðfjárbætt enda er þar rekið sauðfjárþú í dag. Framkvæmdasvæðið sjálft miðast við það land sem fellur undir framkvæmdina, en að auki þarf að taka tillit til þeirrar umferðar og umfangs sem verður óhjákvæmilega á rekstartíma vegna vinnslu og efnisflutninga. Á mynd 5 sést yfirlit framkvæmdasvæðis og lögbýlið Skorholt er þar til hægri.

3.2 Eignarhald

Ávallt er nauðsynlegt að leita leyfis landeigenda til efnistöku á landareign þeirra. Landeiganda skal gerð grein fyrir því hvernig staðið verður að efnistöku og frágangi að efnistöku lokinni. Eðlilegt er að taka eins mikið tillit til óska landeigenda og kostur er. Mikilvægt er fyrir landeiganda að óskir og kröfur hans um frágang komi fram í áætlun námurétthafa um efnistöku sem telst bindandi yfirlýsing námurétthafa um efnistöku og frágang. Í 16. gr. skipulagslaga kemur fram að efnistökusvæði skuli ekki standa ónotað og ófrágengið lengur en þrjú ár.

Samráð hefur verið haft við landeigendur vegna fyrirhugaðrar efnistöku.

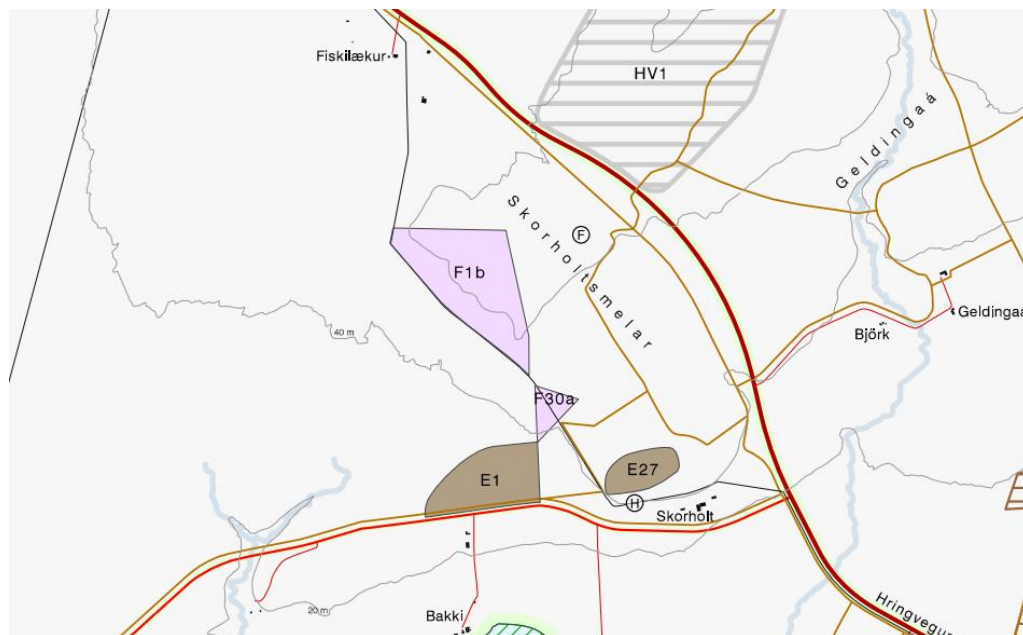
3.3 Fyrirliggjandi skipulagsáætlanir

3.3.1 Aðalskipulag

Í gildandi aðalskipulagi Hvalfjarðarsveitar 2008-2020 er gerð grein fyrir efnistökusvæðum í sveitarfélaginu. Í kaflanum um skilgreind svæði til efnistöku kemur fram að náman E-27 við Skorholt sé setnáma/sjávarkambur þar sem alls er áætlað að taka um 500-800 þúsund m³ af efni úr námunni og áætluð stærð er 4,8 ha. Einnig kemur fram að þetta sé matsskyld efnistaka samkvæmt lögum um mat á umhverfisáhrifum (106/2000). Tilgreint er að gera skuli heildstæða áætlun um efnistöku í þeim námum sem þegar eru í notkun og vegna nýrra náma sem kunna að verða teknar í notkun, ásamt því að ganga skuli snyrtilega frá efnistökusvæðinu að loknum vinnslutíma þannig að það falli sem best að umhverfinu.

² Aðalskipulag Hvalfjarðarsveitar 2008-2020, 2010.

Þar sem fyrirhuguð efnistaka er mun meiri en gert er ráð fyrir í aðalskipulagi þyrfti að gera breytingu á aðalskipulagi. Hugsanlega myndi slík breyting teljast óveruleg og falla undir 2. mgr. 36. gr. skipulagslaga nr. 123/2010.



Mynd 6: Úr aðalskipulagi. Skorholtsnáma merkt E-27.

3.3.2 Deiliskipulag

Ekki er til deiliskipulag fyrir námusvæðið.

4. Mat á umhverfisáhrifum

4.1 Tilgangur mats á umhverfisáhrifum

Mat á umhverfisáhrifum er ferli þar sem á kerfisbundinn hátt eru metin þau áhrif sem framkvæmd kann að hafa á umhverfið áður en tekin er ákvörðun um hvort umrædd framkvæmd skuli leyfði. Við mat á umhverfisáhrifum er stuðst við lög um mat á umhverfisáhrifum nr. 106/2000 og reglugerð um mat á umhverfisáhrifum nr. 660/2015. Markmið laga um mat á umhverfisáhrifum er:

- að tryggja að áður en leyfi er veitt fyrir framkvæmd, sem kann vegna staðsetningar, starfsemi sem henni fylgir, eðlis eða umfangs að hafa í för með sér umtalsverð umhverfisáhrif, hafi farið fram mat á umhverfisáhrifum viðkomandi framkvæmdar.
- að draga eins og kostur er úr neikvæðum umhverfisáhrifum framkvæmdar.
- að stuðla að samvinnu þeirra aðila sem hafa hagsmuna að gæta eða láta sig málið varða vegna framkvæmdar sem áhrif hefur á umhverfið.
- að kynna fyrir almenningi umhverfisáhrif framkvæmdar sem kann að hafa í för með sér umtalsverð umhverfisáhrif og mótvægisáðgerðir vegna þeirra og að almenningur komi að athugasemdum og upplýsingum áður en Skipulagsstofnun veitir álit um mat á umhverfisáhrifum framkvæmdar.

4.2 Þættir sem valda áhrifum

Efnistaka hefur óhjákvæmilega áhrif á umhverfi og landslag. Beint rask verður á því svæði sem fyrirhugað er að nýta til efnisstöku. Þar mun gróður, jarðlög og fleira verða fyrir varanlegu raski. Við efnisnám breytist ásýnd svæðisins auk þess sem hætta er á rykmyndun vegna tilfærslu efnis. Á rekstrartíma námunnar er notast við tækjabúnað og vinnuvélar við efnisvinnslu sem óhjákvæmilega eykur umferð og gæti vinnslan haft áhrif á loftgæði og hljóðvist, ásamt því að fallryk vegna efnistöku og vinnslu getur borist frá námunni.

Rask af völdum efnistökkunnar mun hafa áhrif á svæðið, þó ekki mikil umfram það sem orðið er. Helstu áhrif má ætla að verði á jarðmyndanir, svo og á landslag og ásýnd svæðisins. Þá skerðist gróðurhula óhjákvæmilega við efnistökkuna. Ýmsir verkþættir á framkvæmdatíma geta einnig haft áhrif, svo sem umferð og flutningar efnis og umgengni.

Hér verður gerð grein fyrir helstu þáttum sem talið er að geti orðið fyrir áhrifum vegna fyrirhugaðrar efnistöku um 2,5 milljón m³. Upptalning umhverfisþátta tekur mið af eðli þeirrar framkvæmdar sem um ræðir og byggir jafnframt á leiðbeiningum Skipulagsstofnunar um mat á umhverfisáhrifum framkvæmda³ og flokkun umhverfisþátta, viðmið, einkenni og vægi umhverfisáhrifa⁴. Við mat á vægi áhrifa á einstaka umhverfisþætti er litið til viðmiða s.s. stefnumörkunar stjórnvalda, laga, reglugerða og alþjóðasamninga.

³ Leiðbeiningar um mat á umhverfisáhrifum framkvæmda, 2005.

⁴ Leiðbeiningar um flokkun umhverfisþátta, viðmið, einkenni og vægi umhverfisáhrifa, 2005.

4.3 Áherslupættir mats á umhverfisáhrifum

Á þessu stigi er gert ráð fyrir að skoða eftirtalda umhverfisþætti í tengslum við mat á umhverfisáhrifum:

- Jarðfræði og jarðmyndanir
- Landslag og sjónrænir þættir
- Hljóðvist og umferð

Þeir umhverfisþættir sem fjallað verður um í frummatsskýrslunni en ekki verður lagt frekara mat á vegna framkvæmdarinnar eru:

- Gróður og vistgerðir
- Áhrif af foki
- Samfélag og atvinnulíf
- Fornminjar
- Vatnsvernd

Þessi flokkun getur þó breyst í ferlinu og einhverjir þættir fallið út og/eða aðrir bæst við, t.d. í samræmi við ábendingar og athugasemdir sem kunna að berast á auglýsingar- og kynningartíma. Þá verður í frummatsskýrslu sérstaklega fjallað um ásýnd svæðisins á framkvæmda- og rekstartíma og frágang svæðisins að lokinni efnistöku. Lögð verður áhersla á að ganga vel frá svæðinu, þannig að sem minnst ummerki sjáist eftir efnistöku.

4.3.1 Jarðfræði og jarðmyndanir

Í frummatsskýrslu verður fjallað um áhrif efnistökkunnar á jarðfræði svæðisins og jarðmyndanir. Skorholtsnáma er setnáma/sjávarkambur í Hvalfjarðarsveit, en setnámur eru námur í lausum setlögum. Mestur hluti setmyndana hér á landi hefur orðið til í lok ísaldar og byrjun nútíma. Í lok síðasta jökulskeiðs var setmyndun mjög hröð enda voru jökulár þá mjög vatnsmiklar og báru fram mikið efni þegar ísaldarjökullinn bráðnaði. Á sama tíma og jöklarnir hopuðu frá ströndinni hækkaði sjávarstaða mjög, þannig að sjór flæddi yfir land sem áður var hulið jökli. Sjávarstaðan varð hæst á bilinu 30-125 m hærri en hún er nú, og mynduðust því sjávarkambar og óseyrar þar sem nú er þurrlandi.

4.3.2 Landslag og sjónrænir þættir

Í frummatsskýrslu verður fjallað um áhrif efnistökkunnar á landslag og sjónræna þætti. Fjallað verður um frá hvaða svæðum, stöðum og leiðum efnistakan sést og hvert útlit efnistökusvæðisins verði frá ákveðnum sjónarhornum. Lagt verður mat á einkenni landslags á svæðinu, gildi þess og viðkvæmni og hvaða áhrif framkvæmdin muni hafa á þá þætti.

4.3.3 Hljóðvist og umferð

Talsverð umferð og umgengni verður um efnistökusvæðið á vinnslutíma, m.a. vegna vinnuvéla og umferðar þungra ökutækja við efnisflutninga. Þessu fylgir óhjákvæmilega hávaði sem ætla má að gæti borist til nálægra jarða. Að auki má ætla að mölun efnis gæti haft áhrif á hljóðvist. Þó má gera ráð fyrir að stækkun á núverandi námu hafi sviðuð áhrif og námuvinnslan undanfarna áratugi.

Í frummatsskýrslu verður fjallað um áhrif framkvæmdarinnar á hljóðvist og umferð, en einnig verður fjallað um tengingu námunnar við vegakerfið þar sem akstur í og úr námu er um Vesturlandsveg.

4.4 Umhverfispættir sem ekki verður lagt frekara mat á í frummatsskýrslu

Fjallað verður um eftirfarandi umhverfispætti í frummatsskýrslunni en ekki verður lagt frekara mat á áhrif framkvæmdarinnar á þá.

4.4.1 Gróður og vistgerðir

Beint rask verður á því svæði sem fyrirhugað er að nýta til efnisstöku. Þar mun gróður, jarðlög og fleira verða fyrir varanlegu raski. Samkvæmt kortagrunni Náttúrufræðistofnunar Íslands um sérstaka vernd er framkvæmdasvæðið ekki inna marka stærri votlendissvæða og nýtur því ekki sérstakrar verndar skv. 61. gr laga um náttúruvernd frá 2013.⁵ Skv. vistgerðakorti Náttúrufræðistofnunar Íslands er svæðið skilgreint sem tún og akurlendi. Tún og akurlendi er skilgreint sem landbúnaðarland þar sem ræktaðar eru fjölærar (túngrös) og einærar (korn, kartöflur, grænmeti) nytjaplöntur.⁶ Svæðið umhverfis námuna er mótað af athöfnum mannsins, s.s. af framræslu og túnrækt. Ekki er talið nauðsynlegt að gera nánari grein fyrir gróðri í frummatsskýrslu.



Mynd 7: Gróðurþekja á framkvæmdasvæði.

4.4.2 Fuglalíf

Fuglalíf á efnistökusvæðinu hefur ekki verið rannsakað sérstaklega. Svæðið umhverfis námuna og á fyrirhuguðu framkvæmdasvæði er mótað af athöfnum mannsins, s.s. af framræslu og túnrækt, en að

⁵ <https://serstokvernd.ni.is/>

⁶ <http://vistgerdakort.ni.is/>

mestu er þar um að ræða lítt gróna mela. Þess ber að geta að um kílómetra sunnan við framkvæmdasvæðið er friðlandið Grunnafjörður. Grunnafjörður var friðlýstur árið 1994, en tilgangur friðlýsingarinnar var að vernda landslag og lífríki svæðisins, sér í lagi fuglalíf sem er mjög auðugt.⁷ Stærð friðlýsta svæðisins er 1.393,2 hektarar. Árið 1996 var Grunnafjörður samþykktur sem Ramsarsvæði. Svæðið hefur því verið verndað samkvæmt samþykkt um votlendi sem hefur alþjóðlegt gildi. Fjörðurinn er eina Ramsarsvæðið á Íslandi sem liggur að sjó. Stærð Ramsarsvæðisins er u.þ.b. 1.470 hektarar (NF1 í aðalskipulagi). Vegna fjarlægðar efnistökusvæðisins við friðlandið er ekki talið nauðsynlegt að gera nánari grein fyrir fuglalífi í frummatsskýrslu.

4.4.3 Áhrif af foki

Almennt er nokkur hættu á foki jarðefna frá efnistöku. Helsta uppspretta ryks er annars vegar vegna meðhöndlunar á jarðefni sem þyrlast upp við efnistöku og efnisvinnslu og hins vegar vegna umferðar ökutækja sem þyrla upp ryki. Einnig er hættu á foki í vissum veðuraðstæðum þegar veðurfar einkennist af þurrku og vindasömu veðri. Unnið hefur verið í Skorholtsnámu allt frá árinu 1954 og hefur fok hingað til ekki verið talið vandamál og er ekki gert ráð fyrir að það breytist með áframhaldandi vinnslu í námunni. Ekki verður gerð sérstök grein fyrir áhrifum af foki í frummatsskýrslu.

4.4.4 Samfélag og atvinnulíf

Helstu áhrif sem framkvæmd og rekstur námunnar munu hafa á samfélag og atvinnulíf felast væntanlega í áhrifum á íbúa, innviði nærsamfélagsins og atvinnusköpun, auk mikilvægis starfseminnar fyrir nærliggjandi svæði vegna framboðs á efni til framkvæmda og uppbyggingar. Áhrif á nærliggjandi samfélag eru talin frekar jákvæð en neikvæð. Efni hefur verið tekið úr námunni í áratugi í sátt við landeigendur á svæðinu. Starfsemin mun einnig hafa jákvæð áhrif á nærliggjandi svæði vegna framboðs á efni til framkvæmda og uppbyggingar, auk atvinnusköpunar á svæðinu. Ekki verður gerð sérstök grein fyrir samfélagsáhrifum sem slíkum í frummatsskýrslu.

4.4.5 Fornminjar

Á sveitarfélagsuppdrætti aðalskipulags eru friðlýstar fornleifar staðsettar eftir gögnum frá Minjastofnun Íslands. Engar friðlýstar fornminjar er að finna á framkvæmdasvæði eða umhverfis svæðið (sjá mynd 6). Ef í ljós koma áður óþekktar fornminjar á framkvæmdatíma munu framkvæmdaraðilar hafa samráð við minjavörð Vesturlands um aðgerðir. Lög nr. 80/2012 um menningarminjar verða höfð til hliðsjónar og sérstaklega 24. gr. um áður ókunnar fornminjar.

Jökulgarðar sunnan Blákolls, í landi Fiskilækjar, Skorholts og Narfastaða, eru skilgreindir sem hverfisverndarsvæði í aðalskipulaginu (tilvísun HV1) en svæðið er ekki í nálægð við framkvæmdasvæðið. Í frummatsskýrslu verður ekki gerð sérstök grein fyrir áhrifum á fornminjar.

4.4.6 Vatnsvernd

Svæðið er ekki á vatnsverndarsvæði. Ekki er því talin ástæða til að fjalla sérstaklega um vatnsvernd í frummatsskýrslu.

⁷ Umhverfisstofnun, e.d.

5. Kynning og samráð

Drög að tillögu að matsáætlun verða kynnt almenningi og hagsmunaaðilum með auglýsingu í fjölmiðli, auk þess sem drög að tillögunni verða gerð aðgengileg á vefsíðum BM Vallá ehf. (www.bmvalla.is) og Umhverfissráðgjafar Íslands ehf. (www.environice.is). Jafnframt verður haft samráð við viðeigandi aðila og stofnanir eftir því sem þörf er á, s.s. Umhverfisstofnun og Skipulagsstofnun.

Á vinnslutíma frummatsskýrslu mun almenningi gefast kostur á að koma með athugasemdir og ábendingar um fyrirhugaða framkvæmd. Bæði frummatsskýrsla og matsskýrsla verða að öðru leyti kynntar á hefðbundinn hátt og eins og lög gera ráð fyrir.

6. Gögn og heimildir

Aðalskipulag Hvalfjarðarsveitar 2008-2020. (2010).

<https://www.hvalfjardarsveit.is/static/files/Skyrslur/Skipulag/adalskipulag-2008-2020.pdf>

Leiðbeiningar um flokkun umhverfisþátta, viðmið, einkenni og vægi umhverfisáhrifa. (2005).

http://www.skipulag.is/media/umhverfismat/leidbeiningar_um_flokkun_umhverfisthatta_vidmid_einkenni_og_vaegi_umhverfisahrifa.pdf

Leiðbeiningar um mat á umhverfisáhrifum framkvæmda. (2005).

http://www.skipulag.is/media/umhverfismat/leidbeiningar_um_mat_a_umhverfisahrifum_framkv_aemda.pdf

Reglugerð um mörk fyrir fallryk úr andrúmslofti nr. 817/2002.

<https://www.reglugerd.is/reglugerdir/eftir-raduneytum/umhverfisraduneyti/nr/4547>

Umhverfisstofnun. (e.d.). Grunnafjörður. Sótt af

<https://ust.is/nattura/naturuverndarsvaedi/fridlyst-svaedi/vesturland/grunnafjordur/>